

Zasady ogólne:

Co nam potrzebne?

Przybory:

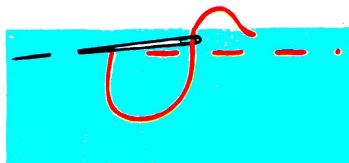
Zanim zabierzecie się do szycia pacynek warto przygotować sobie **przybory** – będą to **ostre nożyczki, nici, igły, szpilki i klej** – najlepszy jest termoklej z pistoletu, ale wiadomo nie każdy posiada taki sprzęt, więc może być klej Magic lub tzw. introligatorski. Niezbędna może okazać się też **penseta**, z pomocą której będziecie przewracać na prawą stronę uszyte elementy przed napełnieniem ich wypełnieniem. Pęsetę można zastąpić szydełkiem, patyczkiem np. od sushi, jakimś metalowym pręcikiem lub nawet ołówkiem. Będzie też ci potrzebne coś ciężkiego, by przytrzymać sobie szablony przy wykroju.

Materiały:

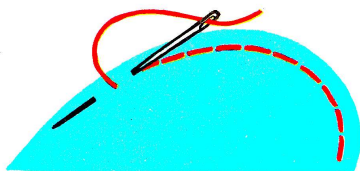
Podstawowym materiałem z jakiego będziemy wykonywać pacynki będzie miękki **filc**, także sprawdź jakie kolory będą ci potrzebne do wykonania pacynki. Niezbędne też jest **wypełnienie** – może być to **wata bawełniana lub wypełnienie poliestrowe** – możesz do tego użyć np. starej poduszki z wypełnieniem poliestrowym, bo pierza raczej nie zalecam. Mogą być także przydatne tzw. **druciki kreatywne, czarny flamaster, koraliki, guziki** na oczka czy nosek (można nawet go wykorzystać do tego ziele angielskie :). Również na drobne elementy typu oczka wygodnym materiałem jest **filc samoprzylepny**, który nieco ułatwia naklejanie – będzie ci potrzebny przede wszystkim czarny i biały. Biało oczka można też wykonać wycinając je z białej torby plastikowej – jest łatwo utrzymać okrągły kształt.

Kilka słów o tym jak szyc:

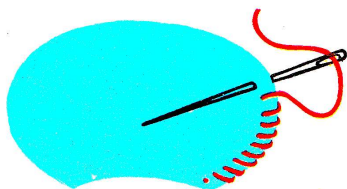
Ścieg „przed igłą” (fastrygowy) jest najprostszy i najpopularniejszy zarazem. Szycie pacynki będziecie zaczynać właśnie tym ściegiem. Jeśli szyjąc pacynkę nie sfastrygowaliście przedtem jej części składowych, szwy mogą się rozejść i praca będzie zmarnowana – pacynka może wyjść brzydko. Wprawieni mogą używać tylko szpilek :). Wykorzystujemy do tego ściegu najlepiej białą nitkę, by potem móc ją wyciągnąć i usunąć. Ścieg „przed igłą” wykonuje się tak: dwie części materiału składamy prawą stroną do siebie (aczkolwiek przy filcu nie będzie miało to, aż tak duże znaczenie, chyba że wykorzystuje inny materiał – tkaninę) i w odległości 0,5cm od brzegu zszywamy je dosyć dużym ściegiem z prawej strony do lewej.



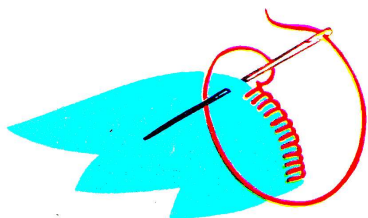
Ścieg „za igłą” – jest to mocniejszy ścieg niż „przed igłą”, nitka blokuje się, służy już do właściwego zszywania, przypomina ścieg maszynowy. Będzie on najczęściej wykorzystywany. Wykonujemy go tak, jak gdyby igła wracała z powrotem w to samo miejsce skąd wychodzi nitka.



Ścieg „przez brzeg” (na okrętkę) – nadaje się do łączenia elementów np. główki pacynki z jej korpusem - rękawicą, czy elementów które nie wymagają by je przewrócić na drugą stronę – wywinąć. Wykonujemy go tak: igła jak gdyby zatacza koło i porusza się z prawa na lewo, a nitka mocno łączy brzegi.

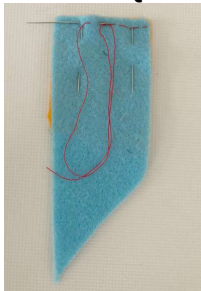


Ścieg „pętelkowy” – również wykorzystuje się go elementów które są za małe by je przewrócić na drugą stronę – wywinąć. Możesz go wykorzystać zszywając np. uszka aczkolwiek wtedy musisz nieco pomniejszyć element. Szyje się nim z prawej strony wykonywanej zabawki. Wykonuje się go prawie tak samo jak ścieg „na okrętkę”, tyle, że na igłę nakłada się zawsze pętelkę nitki.



Pomocne wskazówki:

1. **Zszywanie elementów** – warto jest przytrzymać sobie dwa elementy, które się zszywa, szpilkami, wpinamy je pionowo względem do szwa.

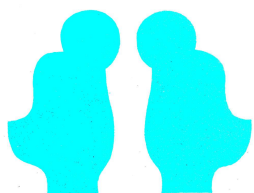


2. Zszywając obłe kształty musisz czasem bardziej skupić jeden z elementów, szyjąc powtarzaj kształt narysowanego szablonu.

3. Zszywając elementy ciemny z jasnym – lepiej używaj jaśniejszej nitki, np. zszywając czarny filc z białym używaj białej nitki.

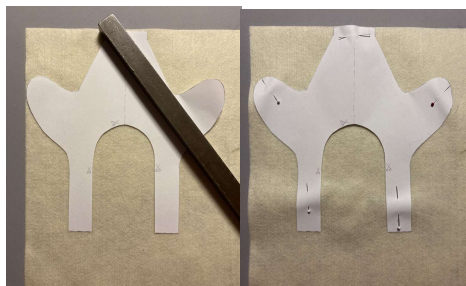
Kilka słów o szablonach:

Zanim przystapicie do szycia pacynki musicie wykroić szablon. Najlepiej drukować szablony na nieco grubszej kartce. Wydrukujcie je w dwóch kopiach, gdyż jak potniecie nie będziecie widzieć całości i różnych znaków i oznaczeń pomocniczych. Szablony uwzględniają odstęp od brzegu na szew – przy tzw. 0,3-04,cm – filc się nie strzępi, więc stosunkowo łatwo jest utrzymać taką odległość, nie róbcie zbyt szerokich szwów gdyż elementy wtedy trudno przewinać a poza tym zgubią się proporcje. Wszystkie parzyste elementy wycinajcie 2x, przykładając szablon – przy filcu, nie ma znaczenia prawa czy lewa strona ; przy innej tkaninie przykładamy szablon najpierw prawą stroną a potem lewą stroną – odbicie lustrzane – czyli np. w przypadku jeża, kiedy szyjesz go z futerka.



Pomocne wskazówki:

1. Dla ułatwienia warto, przytrzymać sobie szablon – czyli przyłożyć go do tkaniny i przycisnąć czymś ciężkim i dopiero wycinać, by nam się nie przesunął, można też wspomóc się szpilkami. Zawsze wycinajcie za szablonem, gdyż milimetry bardzo się liczą i lepiej mieć tkaniny ciut więcej niż mniej :)



2. Przy wydruku szablonów na kartce A4 włącz opcję „faktyczny rozmiar”, nie może być to opcja druku z dopasowaniem do kartki, gdyż wtedy wykrój się pomniejszy i nie będzie miał już oryginalnych rozmiarów.

3. Linie przerywane oznaczają miejsca, które masz pozostawić otwarte, nie zszywać.

4. Małe elementy typu oczka, pojawiają się na szablonach aby mieć wyobrażenie o kształcie, aczkolwiek może być trudno wyciąć je z szablonu, dlatego spróbuj jedynie odwzorować kształt i wielkość wycinając bezpośrednio z filcu.

Jak wypełnić, wypychać główki w pacynkach:

Uszyty element czy główkę wywracamy na prawa stronę pomagając sobie pesetą, a także patyczkiem – świetnie służy patyczek od sushi. Jak już mamy dokładnie wywróconą na prawą stronę główkę zaczynamy ją wypychać. Zaczynamy od tych najdalszych miejsc od otworu - małe kłaczki waty wypychamy w najodleglejsze i najciaśniejsze zakątki patyczkiem. Potem wypełniamy resztę formy. Trzeba uważać, aby zabawka była wypchana równomiernie.

Wszelkie materiały możesz zakupić w Empiku, na Allegro lub w hurtowni GoldPol na Okęciu w Warszawie (można tam zrobić też zakupy detaliczne)